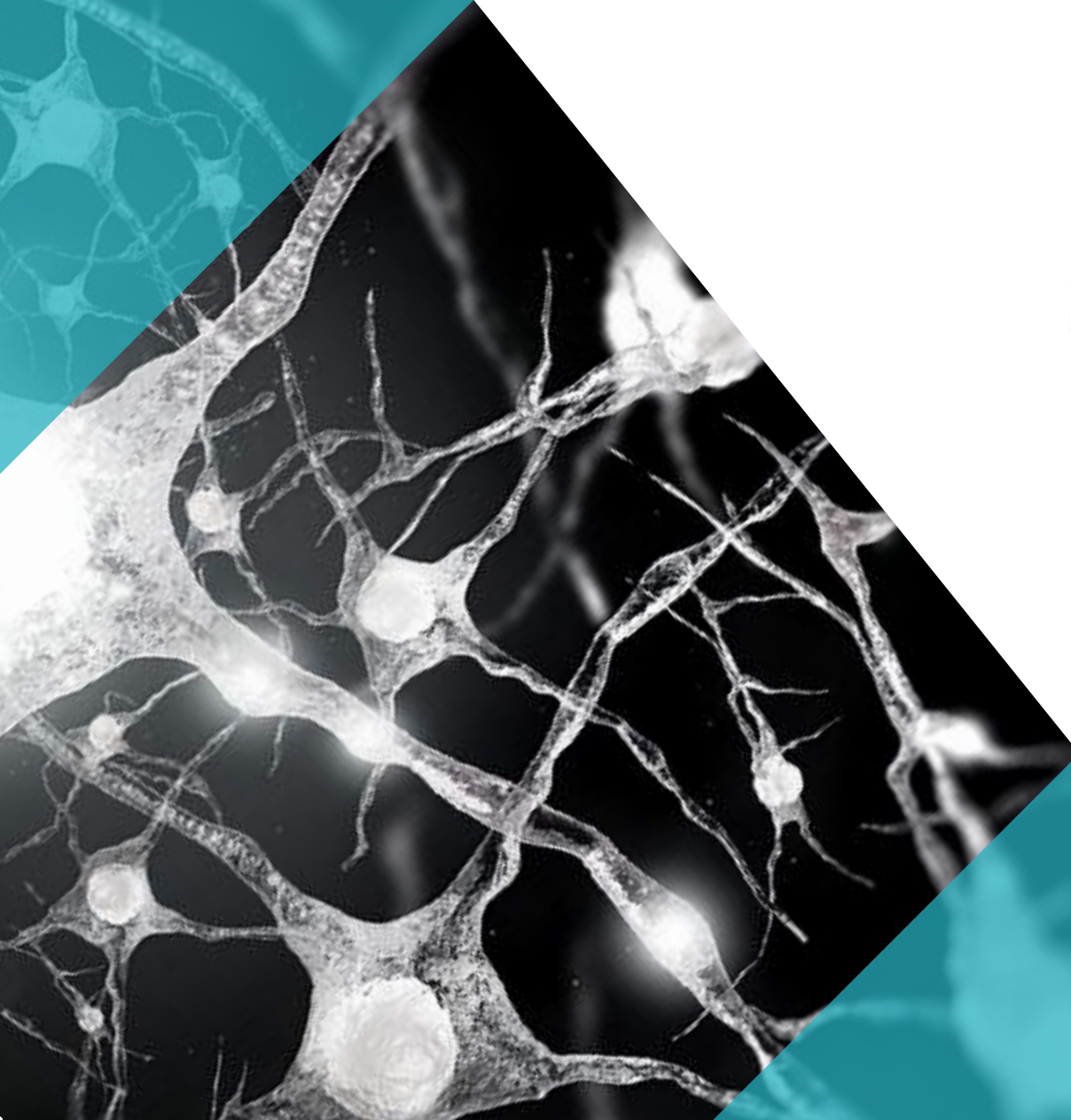


# SCUOLA DEL SINTOMO

---

2019/2020



# IL NOSTRO PROGETTO SENSO

**La Scuola del Sintomo è un percorso individuale** della durata di tre anni **volto ad una crescita interiore**. Il primo anno è dedicato al corpo, il secondo alla psiche, il terzo alla nostra parte animica/spirituale

**Durante il primo anno l'obiettivo sarà quello di analizzare quali meccanismi leghino la nostra parte emotiva** (intesa come delicato intreccio di segnali elettrici alla base agli studi del neurochirurgo Karl Pribram e come miscela di neuropeptidi secondo le teorie della neuroscienziata e farmacologa statunitense Candace Pert) **alla nostra biologia corporea**.

Si tratta di un viaggio interiore attraverso il quale, usando la fisica, la chimica e la biologia l'essere umano verrà scomposto a regole comuni anche al mondo animale e a quello vegetale. **Il linguaggio, accessibile a tutti, permetterà una introspezione che a partire dal sintomo aiuterà la persona a cercare quale meccanismo emozionale possa essere coinvolto.**

**Attraverso questo percorso saranno analizzate le principali funzioni e strutture del corpo umano, anche e soprattutto in relazione al mondo animale, a cui siamo legati e da cui proveniamo.**

L'ausilio di ogni forma di conoscenza ad oggi a disposizione, dalla Medicina Cinese fino ai meridiani di Bong- Han e al Primo Vascular system, ci permetterà di descrivere le mappe e i **meccanismi di funzionamento** che restituiranno al corpo umano la bellezza e la magnificenza che gli è propria.

Non mancheranno approfondimenti di biochimica, fisica, nutrizione umana e farmacologia, mantenendo l'intento di dare strumenti di consapevolezza e conoscenza, e non di terapia. Il tutto sempre e comunque con il fine di aiutare ciascuno di noi ad aggiungere un tassello alla propria evoluzione personale.

**Il secondo anno sposterà l'attenzione su quei meccanismi che, consciamente o inconsciamente, ci sono stati trasmessi dai nostri genitori e, prima ancora, dai nostri nonni.**

**Lo studio della psicogenealogia e della biopsicosomatica ci permette di capire se e quali comportamenti nella nostra vita quotidiana siano nostri e quali "fonti di addestramento" familiare.** Diviene straordinario riuscire a **tagliare ogni forma** di legame che ci unisce con il passato e ci vincola ad atteggiamenti, modi di fare, comportamenti e scelte di vita che non sono "nostri" ma quasi obbligati da "lealtà familiari".

Nel corso dei seminari, la presa di consapevolezza di quanto la famiglia ci condizioni, aiuterà la persona ad essere libera di scegliere se rimanere spettatore o divenire protagonista della propria vita.

**Nel corso del terzo anno si farà un viaggio all'interno dei percorsi bio-analogici per comprendere come tutto, nella nostra vita, abbia un senso.**

# IL NOSTRO PROGETTO

## SENSO

La Bioanalogia ci consente di comprendere come ogni evento, ogni incontro, ogni prova e ogni malattia sia l'espressione di una struttura archetipale presente fin dalla nascita e che si ripete per tutta la vita. La sua conoscenza **aiuterà la persona a scegliere l'azione giusta**, per approdare a quella pace interiore che consente di essere veramente e pienamente se stessa.

**L'Enneagramma e la Comunicazione non Violenta sono due tecniche efficaci nella gestione e risoluzione delle problematiche conflittuali.**

Entrambe presentano un denominatore comune: si basano su presupposti biologici e rappresentano due sovrastrutture filogenetiche che l'essere umano ha strutturato e fissato come risorse per la sopravvivenza.

Il Referenziale di Nascita è uno strumento per conoscersi meglio e intessere un dialogo evolutivo con se stessi. **Uno strumento per coniugare l'equilibrio fisico, psicologico e spirituale.** Un lavoro semplice, dolce, progressivo, rispettoso della particolarità di ciascuno, fatto all'insegna di una conduzione non direttiva e all'ascolto interiore, volto a celebrare il nesso con il vivente in ciascuno di noi.

**Un modo di sentirsi bene nella propria pelle.**



# PERCORSO DIDATTICO

## PRIMO ANNO

### 1° MODULO

Cenni di fisica, chimica ed elettromagnetismo. Cenni di biologia cellulare. Embriologia, Anatomia e Fisiologia del Corpo Umano. Basi ontogenetiche e filogenetiche dello sviluppo dell'essere umano. Il funzionamento di organi ed apparati. Dalla morfologia alla funzione: il senso della struttura. L'umano come sistema energetico: ossidazione e riduzione, gli estremi energetici YIN e YANG del Mondo Occidentale. L'equilibrio acido-base, i tamponi, il ruolo del calcio e della Vitamina C, da Linus Pauling a Gianfranco Pantellini. Le molecole Redox di segnalazione e il loro ruolo nell'omeostasi dell'organismo

### 2° MODULO

Bio-logia e Logica della Vita. La malattia ha un senso? Il funzionamento del Cervello. Dai modelli comportamentali in relazione alle connessioni sinaptiche alla costruzione olografica del segnale. La sua attivazione. Modalità cerebrale di interpretazione dei segnali e la costruzione della risposta. Il "trauma": come il cervello "vive" l'evento traumatico e come lo traduce, da Freud, Levine fino a Selye. La PNEI, Psiconeuroendocrinoimmunologia: un termine complicato per un concetto semplice: corpo e mente sono la stessa cosa. Il Prime Vascular System. Accenni di fisica quantistica. L'acqua "informata e informante". L'organizzazione olografica strutturale del cervello e l'attivazione in caso di "emergenza". Le variazioni elettromagnetiche, elettriche e fisiche cerebrali in relazione agli eventi. Limiti di prevedibilità dell'evento malattia. La scientificità della "ricostruzione cerebrale" nella diagnosi: dal cervello alla malattia, ma soprattutto dalla malattia al cervello. Evoluzione sincrona dell'elettrofisiologia cerebrale e della malattia.

### 3° MODULO

Sistema Orto e Parasimpatico. Basi anatomo-fisiologiche. Come il cervello in-forma tessuti, organi e apparati. Il ritmo circadiano di attivazione. Spinta simpaticotonica: evidenze psichico-comportamentali e fisiche. Spinta parasimpaticotonica: evidenze psichico-comportamentali e fisiche. Accenno ai nutrienti fondamentali contenuti nei cibi: la fisiologia della nutrizione. Ormoni e nutrizione. Alimenti e loro effetti sulla simpaticotonia, vagotonia e normotonia. Cosa posso misurare. Cenni di nutrizione umana: "mangiare corretta-mente" Differenza tra alimentazione e nutrizione. La logica applicata all'alimentazione: la nutrizione bio-logica. Perché mangiamo oltre a nutrirci. Come la pensa la Natura=nutrice Universale?

### 4° MODULO

- Tronco Cerebrale ed Endoderma.
- I Bisogni Vitali del Cervello Arcaico: Aria, Acqua, Cibo, Sonno e Riproduzione.
- Micobatteri e Funghi.

### 5° MODULO

- I tubuli collettori del rene, neuroipofisi, ADH e significato in caso di trauma.
- Il Cervelletto e la lateralità.
- Il Mesoderma Antico: il bisogno di Protezione e la Preoccupazione.
- I batteri: davvero dannosi (sempre)?
- Il microbioma: perché siamo più batteri che cellule.

# PERCORSO DIDATTICO

## PRIMO ANNO

### 6° MODULO

- La Sostanza Bianca del NeoEncefalo e l'inversione del comportamento biologico.
- Il Mesoderma Recente: lo sviluppo delle "abilità".

### 7° MODULO

- La corteccia cerebrale (sostanza grigia) nella relazione con l'altro.
- L'ectoderma: come il cervello trova la sua "identità" ed il suo "territorio".
- Dal vivere del PaleoEncefalo al piacere della Vita del NeoEncefalo.
- Le cosiddette "psicosi" in relazione ai quattro cervelli.
- Come una alterazione elettromagnetica diviene alterazione comportamentale.
- La Costernazione e la Morte Apparente.
- La Megalomania.
- La Corteccia: depressione, autismo, anoressia,...
- Il microbioma, l'asse cervello intestino e la sindrome psico intestinale nella comprensione dei disturbi come depressione, autismo, schizofrenia.

### 8° MODULO

- Esempi pratici di applicazione delle connessioni cervello-organo nella decodifica delle patologie più comuni.
- Che cosa vuol dire fare ricerca scientifica.
- Come si struttura una ricerca scientifica. Dove trovare un articolo scientifico.
- Ricerca=scienza=verità? Nessuno è una media.
- Quando la ricerca diventa scienza.
- Test conclusivo e consegna degli attestati.

**La struttura dei moduli serve come impianto ideale per lo svolgimento degli stessi. Nel corso delle relazioni sono possibili variazioni in base alle richieste dei presenti (richieste di approfondimento) e/o alle valutazioni dei relatori.**

**RELATORE DR. MATTEO PENZO**

### DATE PADOVA

1. 05/06 Ottobre 2019
2. 26/27 Ottobre 2019
3. 23/24 Novembre 2019
4. 14/15 Dicembre 2019
5. 25/26 Gennaio 2020
6. 22/23 Febbraio 2020
7. 21/22 Marzo 2020
8. 4/5 Aprile 2020

### DATE DESENZANO

1. 12/13 Ottobre 2019
2. 9/10 Novembre 2019
3. 30 Novembre /1 Dicembre 2019
4. 11/12 Gennaio 2020
5. 8/9 Febbraio 2020
6. 7/8 Marzo 2020
7. 18/19 Aprile 2020
8. 9/10 Maggio 2020

**PER INFORMAZIONI SUL PERCORSO DIDATTICO  
CONTATTARE**

### CONTATTI

Pamela 335 7503204  
pamela.moratti@daleth.it

# PERCORSO DIDATTICO

## PRIMO ANNO

### MODULI INFRASETTIMANALI PER LA SEDE DI PADOVA

A seguito di numerose richieste circa la possibilità di creare la Scuola del Sintomo in moduli infrasettimanali, vista la difficoltà di molti a frequentare durante il sabato, sono stati identificati 16 lunedì (giorno di chiusura di attività commerciali) in cui, raggiunto il numero di 25 iscritti minimo, partirà un primo anno infrasettimanale.

### DATE INFRASETTIMANALI DI PADOVA ANNO 2019

1. Lunedì 23 Settembre
2. Lunedì 07 Ottobre
3. Lunedì 21 Ottobre
4. Lunedì 04 Novembre
5. Lunedì 18 Novembre
6. Lunedì 02 Dicembre
7. Lunedì 09 Dicembre

### DATE INFRASETTIMANALI DI PADOVA ANNO 2020

8. Lunedì 20 Gennaio
9. Lunedì 03 Febbraio
10. Lunedì 17 Febbraio
11. Lunedì 02 Marzo
12. Lunedì 16 Marzo
13. Lunedì 30 Marzo
14. Lunedì 27 Aprile
15. Lunedì 04 Maggio
16. Lunedì 18 Maggio

### PER INFORMAZIONI SUL PERCORSO DIDATTICO CONTATTARE

#### CONTATTI

Pamela 335 7503204  
pamela.moratti@daleth.it

# PERCORSO DIDATTICO

## SECONDO ANNO

### PSICOBIOGENEALOGIA

#### 1° MODULO

- Autenticità e radici: la psico bio genealogia come strumento per la ri-evoluzione
- Io e il mio Albero: ubicarsi nel proprio sistema
- Il Sistema familiare e il suo codice (sposare il paradigma)
- Biografia e ripetizioni
- Il ruolo centrale delle Emozioni

#### 2° MODULO

- L'albero familiare e i suoi traumi
- Teoria archetipica: maschile e femminile
- L'albero e la sincronicità delle relazioni
- Le Triadi famigliari
- I nodi nell'Albero

#### 3° MODULO

- L'Istanza di libertà
- Scoprirsi eroi del proprio Albero
- La Vita come linfa dell'Albero Genealogico
- Costruzione del proprio Albero genealogico

#### 4° MODULO

Giochiamo con gli alberi: analisi e restituzione di alcuni alberi dei corsisti..

**Relatore dott. Francesco Gramazio**

### DALLA PERSONALITA' ALLA BIOLOGIA

#### 1° MODULO - COME SI COSTRUISCE LA PERSONALITA': PARTE 1

- Le mancanze
- Le trappole: quali sono, cosa provocano, l'antidoto, gli auto sabotaggi
- Le richieste affettive
- L'adattamento: i modelli e le credenze

#### 2° MODULO - COME SI COSTRUISCE LA PERSONALITA': PARTE 2

- La sofferenza di base
- Gli stadi di sviluppo del bambino
- Le mancate acquisizioni
- Le strategie
- I bisogni non corrisposti dei genitori
- Reali bisogni della persona e i bisogni del personaggio

#### 3° MODULO - DALLA PERSONALITA' ALLA BIOLOGIA: RICORDATI DI TE! PARTE 1

- Formulazione della mappa dei talenti
- Sintesi del significato dei numeri
- Corrispondenze tra personalità e strutture

#### 4° MODULO - DALLA PERSONALITA' ALLA BIOLOGIA: RICORDATI DI TE! PARTE 2

Lavoro personale volto al riconoscimento e all'integrazione dei propri talenti.

**Relatore dott.sa Maria Cristina Rebecchi**

# PERCORSO DIDATTICO

## SECONDO ANNO

### DALLA PERSONALITA' ALLA BIOLOGIA

#### 1° MODULO

Le sequenze emozionali non concluse memorizzate  
Eredità dei conflitti genitoriali  
Prolungamento dell'albero genealogico applicato in due direzioni  
Il conflitto che si ripete nella nostra vita  
La buona soluzione biologica a questo conflitto =  
modus vivendi = unica soluzione possibile in ogni campo della vita;  
Interpretazione strettamente biologica.

#### 2° MODULO

Mappa dei Talenti  
Formulazione della mappa dei talenti;  
Sintesi del significato dei numeri;  
Corrispondenze tra personalità e strutture.

#### 3/4° MODULO: RELAZIONE E SESSUALITÀ

##### **Relazione:**

- Le trappole dell'educazione
- I modelli contrari alle memorie
- Il comportamento del cervello
- Gli affetti
- Le condizioni di una relazione che funziona

##### **Sessualità:**

- Funzionamento dei centri intellettuale, emozionale, sessuale, corporale
- Amarsi è una condizione per amare;
- Maschile e femminile: dov'è il problema?
- Le condizioni di una sessualità sbocciata, fuori dagli schemi e dalla cultura.

**Relatore dott. J.C. Badard**

### DATE PADOVA

1. 28/29 Settembre 2019
2. 26/27 Ottobre 2019
3. 23/24 Novembre 2019
4. 14/15 Dicembre 2019
5. 25/26 Gennaio 2020
6. 22/23 Febbraio 2020
7. 21/22 Marzo 2020
8. 4/5 Aprile 2020

### DATE DESENZANO

1. 12/13 Ottobre 2019
2. 9/10 Novembre 2019
3. 30 Novembre /1 Dicembre 2019
4. 11/12 Gennaio 2020
5. 8/9 Febbraio 2020
6. 7/8 Marzo 2020
7. 18/19 Aprile 2020
8. 9/10 Maggio 2020

### PER INFORMAZIONI SUL PERCORSO DIDATTICO CONTATTARE

#### CONTATTI

Pamela 335 7503204  
pamela.moratti@daleth.it



# PERCORSO DIDATTICO

## TERZO ANNO

**DR. ROBERTO MANFREDI**

**Corso di studio Psico-Somatico Olistico:  
Il Sistema Sopravvivenza-Coscienza**

### PRIMI 4 MODULI

Nel corso dell'ultimo secolo, la scienza e la tecnologia hanno permesso lo sviluppo di un nuovo approccio terapeutico alle patologie dell'essere umano. Un approccio terapeutico psico-somatico in cui la persona, unità inscindibile di anima-mente-corpo ricerca ed è contemporaneamente accompagnata alle motivazioni profonde della malattia.

Elemento innovativo presente in ogni approccio olistico è la cooperazione terapeuta paziente in un continuo flusso di informazioni che hanno lo scopo di giungere alla definizione consapevole di ogni stato di alterazione psico- biologica del paziente stesso. Se da un lato il medico è consapevole di offrire la propria esperienza ponendola al servizio della relazione terapeutica, dall'altro, essendo pienamente cosciente dell'unicità, originalità e singolarità di ogni individuo, si pone in pieno e totale ascolto ed accoglienza

Si pongono così le basi per un rapporto di profonda fiducia che può condurre il paziente a rivedere senza timore di giudizio, gli aspetti profondi della sua esistenza, dal punto di vista biologico e psicologico, assumendo la responsabilità della propria guarigione.

### OBIETTIVI

Il corso propone l'insegnamento e l'integrazione di un metodo di decodifica ideato da ricercatori in campo psicologico (J.P.Brebion e J. C, Badard et al) delle strutture inconscie che portano a comportamenti e vissuti conflittuali stressanti, che reiterati nel tempo possono condurre malattie. Si parte dal presupposto che la realtà percepita è una rappresentazione mentale, caricata di significati, una interpretazione personale del mondo all'interno della propria visione fatti e personaggi spesso producono stress conflittuale al paziente in un circolo vizioso in cui le conferme esterne rafforzano le credenze.

Le tecniche insegnate hanno lo scopo di accompagnare il paziente verso una visione più ampia della realtà per giungere ad un cambiamento della propria prospettiva, della modalità interpretativa della propria esistenza. Occorre precisare che il cambiamento è una azione e prima di ogni azione deve necessariamente esserci una scelta. Proprio la scelta è il vero obiettivo terapeutico del metodo insegnato. Il paziente deve riconoscersi nelle sue azioni nei suoi pensieri, ri-trovare se stesso, ri-vedere il reiterarsi di azioni e comportamenti. La persona deve arrivare a comprendere che le scelte sono state motivate dalla sopravvivenza, ciò che concerne la parte più biologica ed animale di noi (territorio alimentazione riproduzione)

Il passo successivo è aiutare il paziente a comprendere il senso degli eventi della vita, nella certezza assoluta che tutto è al servizio della coscienza, della propria evoluzione.

# PERCORSO DIDATTICO

## TERZO ANNO

### MATERIALI E METODI

**Fanno parte del programma di studio la conoscenza di:**

- costruzione della chiave di nascita
- la legge universale
- le quattro date fondanti della nostra esistenza (nascita concepimento -9 e +9)
- le tre energie fondamentali dell'essere umano (progetto, realizzazione, concretizzazione)
- la legge dei 3 piani e dei 3 livelli
- l'impronta di nascita
- la chiave di nascita
- la chiave di salute e di creatività
- il mondo ideale
- i talenti
- la bramosia
- l'atto di fede o illusione
- il valore assoluto
- l'essenza dell'anima
- l'incondizionale di incarnazione
- il ricorrente
- lo strumento
- il nutrizionale
- la chiave divina

Il metodo utilizza l'ascolto delle parole del paziente ponendo particolare attenzione all'enfasi, all'intensità ed alla ripetizione delle stesse.

In particolare occorre individuare il legame delle parole con il vissuto emozionale ad esse collegato.

Le parole ed i vissuti vengono decodificati per mezzo dell'albero della chiave di nascita, che presenta al suo interno i riferimenti nei quali recuperare le informazioni da mostrare al paziente. Questi potrà quindi in collaborazione con il terapeuta, osservare il suo se in un nuovo contesto e potrà cambiare la sua visione della realtà.

La chiave di nascita è uno strumento estremamente potente ma che per funzionare correttamente occorre integrarlo profondamente,

È uno strumento relazionale, un mezzo attraverso il quale posso capire profondamente il mio interlocutore. Occorre molto esercizio e pratica per cui oltre ai corsi programmati, gli allievi sono invitati a mettere in pratica nel tempo gli insegnamenti ricevuti. Per la parte teorica occorrono almeno 3 week-end di 16 ore ed un week-end di sola pratica.

# PERCORSO DIDATTICO

## TERZO ANNO

**DR. TRUPIANO CLAUDIO**

**La Biologia Rivelata: L'Enneagramma e la Comunicazione Non Violenta**

### 5/6° MODULO

Lo studio delle Connessioni Mente corpo apre nuove strade diagnostiche e terapeutiche nel mondo della Medicina, sulla base della scoperta epocale sulla nuova visione del senso biologico di tutti i processi fisiologici. La validazione scientifica di queste scoperte si basa sulla nuova considerazione e accezione dei fondamenti biologici dell'embriologia e della filogenesi. Da qui i risultati certi e scientifici riscontrabili in ogni organismo vivente, dalle piante agli animali, sino al riscontro assoluto sull'essere umano. Non c'è più spazio per l'approssimazione e la percentualizzazione delle verifiche. Se però le Connessioni Mente-Corpo ci forniscono le cause emerge chiaramente il coinvolgimento dell'autoresponsabilità della persona nella gestione e risoluzione delle problematiche conflittuali.

Il coinvolgimento della persona non significa però che la mera conoscenza della sfera conflittuale o la volontà di risolverla da parte dell'individuo siano sufficienti per la sua soluzione. Prioritaria ed esclusiva rimane la rimozione delle condizioni biologiche che hanno determinato il conflitto. Nell'esplorazione delle varie tecniche utili allo scopo citato, molti terapeuti hanno esperito diverse formule più o meno vincenti. Dopo anni di studio in molti ambiti terapeutici le due tecniche, a mio avviso più efficaci, sono risultate lo studio e l'applicazione dell' Enneagramma e la Comunicazione Non Violenta di M. Rosenberg. Entrambe le proposte presentano un denominatore comune : si basano su presupposti biologici e rappresentano due sovrastrutture filogenetiche che l'essere umano ha strutturato e fissato come risorse per la sopravvivenza, al pari di tutti i programmi fisiologici riconducibili ai processi patologici.

In sostanza e nel dettaglio l'Enneagramma contempla 9 tipologie caratteriali tutte riferibili alla specificazione evolutiva di strategie per la vita, derivando tutte dalle due forme più arcaiche per la sopravvivenza dell'essere umano: l'attacco o la fuga di fronte al pericolo. Nel tempo si sono andate delineando e fissando queste diverse strategie come 9 diversi tipi di vestiti per riuscire a non soccombere.

La conoscenza di queste forme caratteriali ci fornisce la perfetta visione del percepito conflittuale dominante di ciascun individuo e quindi il terreno psichico sul quale lavorare per aiutare la persona a conoscersi e a spostarsi. Determinante allo scopo è la conoscenza del fatto che queste risorse sono appunto di derivazione biologica e si strutturano nella persona in base al vissuto dei primi anni di vita.

Ma la loro acquisizione non è su base volontaria, ma sulla derivazione filogenetica di milioni di anni di vita dell'essere umano. Diventa illuminante per aprire "le tende del palcoscenico" e conoscere gli attori sulla scena.

Non da meno e altrettanto utile risulta lo studio della Comunicazione Non Violenta (CNV), elaborata dallo psicologo americano M. Rosenberg. Dopo molti anni di studio ha semplicemente scoperto che ogni essere umano nasce felice (il bambino prima ride, poi impara a parlare) e dal primo anno di vita in poi è come se realizzasse: "...qui non c'è nulla da ridere!" per cui diventa essenziale strutturarsi nelle difese e nelle strategie per la sopravvivenza.



# PERCORSO DIDATTICO

## TERZO ANNO

**DR.SSA BARBARA ELIA**

**Il Referenziale di Nascita**

### 7/8/9° MODULO

Il Referenziale di nascita è uno strumento di sviluppo personale creato da Georges Colleuil nel 1985. Si presenta come un tema-natale frutto di un calcolo fatto a partire dalla propria data di nascita. Associando i tarocchi alla numerologia, si giunge ad una mappa personale che consente di sviluppare un'altra visione delle proprie esperienze, al fine di comprenderle e trasformarle positivamente. Il Referenziale di Nascita è uno strumento per conoscersi meglio e intessere un dialogo evolutivo con se stessi. Uno strumento per coniugare l'equilibrio fisico, psicologico e spirituale. Un lavoro semplice, dolce, progressivo, rispettoso della particolarità di ciascuno, fatto all'insegna di una conduzione non direttiva e all'ascolto interiore, volto a celebrare il nesso con il vivente in ciascuno di noi. Un modo di sentirsi bene nella propria pelle.

Il tarocco come una metafora del cammino d'incontro di se stessi. Montare il proprio tema con la propria data di nascita. Conoscere il significato delle case e saperle interrogare. Approccio pratico del proprio tema, meccanica del doppio principio e via evolutiva di ogni casa. Durante i 3 seminari verrà sviluppato il "Ciclo Base" che offre la possibilità di intraprendere (se una persona lo desidera) una formazione completa, certificata e riconosciuta del Referenziale di Nascita presso formatori convenzionati.

Ma l'obiettivo di fondo della ricerca della felicità rimane per tutti noi e solo riuscendo a "ritogliere" le sovrastrutture difensive si ritrova il compiacimento di "riscoprire" che tutti amiamo la comunione e l'empatia con l'altro.

La nuova forma di comunicazione ideata da Rosenberg mira a questo obiettivo ed è straordinario realizzare come funzioni veramente: "io abbasso lo scudo, ti ascolto e tu automaticamente abbassi il tuo scudo" e la soluzione dei problemi è dietro l'angolo. Il problema che ci portiamo dietro da secoli è la modalità costante di sederci al tavolo del dialogo con l'atteggiamento: "io ho ragione e tu hai torto!" ovviamente ricambiato con la stessa moneta dall'altro.

Così facendo ogni comunicazione è interrotta in partenza e anche se vige la legge del più forte, nessuno di fatto vince, se non ...la comunicazione violenta. La conoscenza della CNV diventa determinante per la soluzione dei conflitti biologici più importanti: il rancore nel territorio, la svalutazione dai giudizi, la paura e la minaccia dell'altro, l'attacco e la difesa. In definitiva con lo studio delle 3 materie (Connessioni Mente-Corpo, Enneagramma e CNV) si acquisisce una triade di saperi tutti con matrice biologica e tutti rivolti alla riconquista della libertà dell'individuo. Ogni sapere si avvalga se, confrontato con altri saperi, porta alle verifiche di reciproco supporto e sinergia di attuabilità.

# PERCORSO DIDATTICO

## TERZO ANNO

---

### Gli argomenti trattati sono:

- Basi del Referenziale di Nascita 1: Introduzione generale dei tarocchi, presentazione e calcolo del Referenziale di Nascita e studio delle case da 1 a 7. Esercizi pratici
- Basi del Referenziale di Nascita 2: Studio delle case da 8 a 12. Esercizi pratici
- Basi del Referenziale di Nascita 3: Studio della casa 13 e introduzione agli aspetti. Esercizi pratici

### DATE PADOVA

1. 05/06 Ottobre 2019
2. 26/27 Ottobre 2019
3. 23/24 Novembre 2019
4. 14/15 Dicembre 2019
5. 25/26 Gennaio 2020
6. 22/23 Febbraio 2020
7. 29 Febbraio/01 Marzo 2020
8. 4/5 Aprile 2020
9. 16/17 Maggio 2020

### PER INFORMAZIONI SUL PERCORSO DIDATTICO CONTATTARE

#### CONTATTI

Pamela 335 7503204  
pamela.moratti@daleth.it